



Le **Village Reka** de Zinal mue pour attirer les sportifs urbains

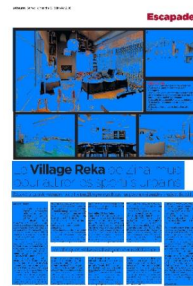
Rénové, le lieu de vacances pour les familles par excellence propose aussi randos à skis et freeride



Hauptausgabe

24 Heures
1001 Lausanne
021/ 349 44 44
www.24heures.ch

Genre de média: Médias imprimés
Type de média: Presse journ./hebd.
Tirage: 29'304
Parution: 6x/semaine

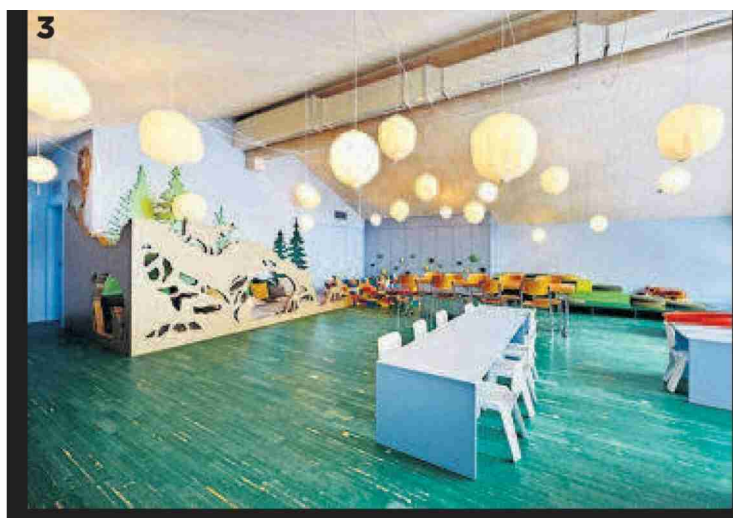


N° de thème: 721.006
N° d'abonnement: 1001521
Page: 27
Surface: 142'612 mm²



Visite guidée

- (1) Le chaleureux salon permet de se reposer devant la cheminée en contemplant les montagnes.
- (2) Le village, dont l'architecture s'accorde avec les constructions locales, s'est doté d'un bâtiment central pour les activités communes.
- (3) La salle de jeu accueille les jeunes enfants.
- (4) Le bar à vin propose les crus des Domaines Rouvinez.
- (5) Les appartements sont dotés d'un salon design. DR



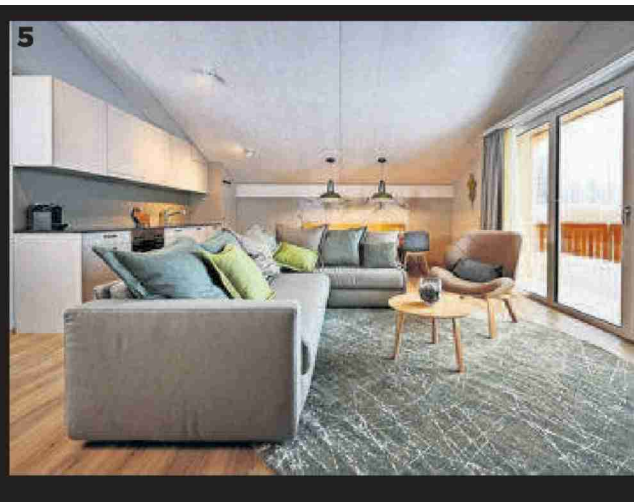
Hauptausgabe

24 Heures
1001 Lausanne
021/ 349 44 44
www.24heures.ch

Genre de média: Médias imprimés
Type de média: Presse journ./hebd.
Tirage: 29'304
Parution: 6x/semaine



N° de thème: 721.006
N° d'abonnement: 1001521
Page: 27
Surface: 142'612 mm²



Caroline Rieder

L'ové au pied de la «couronne impériale» des 4000 formée par le Bishorn, le Weisshorn, le Rothorn, l'Obergabelhorn et la Dent-Blanche, caché au fin fond du val d'Anniviers, le Village Reka de Zinal se dresse au diapason des chalets de la station, arborant toits pointus et façades boisées. Mais l'intérieur des bâtisses évoque un monde beaucoup plus contemporain. Ouvert en 1968, le complexe touristique vient de bénéficier d'un joli lifting à 12,5 millions de francs.

Rénové et agrandi, le village compte désormais 42 appartements répartis dans cinq maisons. «Comme les règlements offrent peu de souplesse pour les aménagements extérieurs, nous avons décidé de tout miser sur le relooking intérieur», commentait Roger Seifritz, directeur de Reka, lors de l'inauguration vendredi dernier. Le complexe a gagné un bâtiment central tout neuf. Il abrite un espace salon cosy avec vue sur les sommets, mais également un bar à vin proposant les crus des Domaines Rouvinez. Une salle à manger modulable jouxte le coin déjeuner, où de grandes cloches de vache peintes dans un gris très tendance habillent la paroi, en clin d'œil au caractère montagnard du lieu.

Dans les chambres, on repère ici le trophée de chasse en bois du trio lausannois Big-Game, bureau lauréat du Prix

suisse du design 2015, là un coucou suisse revisité, là encore des reproductions de cartes géographiques détournées comme décorations murales. Des appartements feutrés qui ne perdent pas une once de la fonctionnalité typique des logements Reka: «Ça reste la priorité. Le but n'est pas de faire de l'esthétique au détriment de l'aspect pratique», remarque Andrin Schweizer, architecte chargé des transformations.

Les chambres à coucher à l'esthétique épurée offrent ainsi une bonne literie, tandis que dans la cuisine campe tout le nécessaire pour confectionner à manger, de la vaisselle aux casseroles. Quant aux prix, ils se veulent toujours accessibles. A titre d'exemple, un appartement de deux pièces pour quatre personnes démarre à 790 francs la semaine.

La famille, ADN de Reka

Comme l'ADN de Reka reste les vacances en famille, un service de garderie est proposé pour les petits, qui peuvent notamment s'ébattre dans la jolie salle Rekalino. Les ados ne sont pas oubliés, avec un local qui leur est dédié, avec canapés et baby-foot. Des activités comme le dessin à la gouache sur T-shirt ou la confection de pâtes salées ou sucrées sont par ailleurs organisées. Pour travailler en bonne intelligence avec les commerçants locaux, le complexe ne propose pas à manger, hor-

mis le déjeuner. Des événements ponctuels comme des soirées raclette sont néanmoins organisés.

Malgré ce soin accordé aux aménagements intérieurs, la spécificité du complexe de Zinal est bien tournée vers cette couronne des 4000 qui fait la fierté de la localité. Dans son opération de remise au goût du jour de ses villages (après Blatten Belalp l'an passé, celui de Lugano va se refaire une beauté, puis d'autres d'ici à 2030), Reka positionne chaque lieu sur un segment particulier. Pour celui de la station valaisanne perchée à 1670 mètres et à l'enneigement garanti, ses 115 km de pistes de ski et 19 km de tracés pour le fond, le thème était tout trouvé: «L'univers majestueux des sommets». Avec une optique privilégiant le sport d'aventure.

Car le complexe, qui enregistre 4000 nuitées par an et affiche un taux d'occupation au-dessus de la moyenne (jusqu'à la fin de l'hiver, il est d'ores et déjà de 75%), souhaite attirer aussi les sportifs urbains, nouvelle clientèle susceptible de venir hors saison.

Collaboration avec Mammüt

Pour valoriser l'élément naturel, la caisse de voyage s'est alliée à l'équipementier Mammüt, qui gère aussi l'une des plus importantes écoles de montagne du pays. La Mammüt Alpine School organise, avec des guides et accompagnateurs formés,



Hauptausgabe

24 Heures
1001 Lausanne
021/ 349 44 44
www.24heures.ch

Genre de média: Médias imprimés
Type de média: Presse journ./hebd.
Tirage: 29'304
Parution: 6x/semaine

N° de thème: 721.006
N° d'abonnement: 1001521
Page: 27
Surface: 142'612 mm²

des sorties dans les Alpes comme des trekkings au Népal, au Pérou ou au Kilimandjaro. Forte de son expérience, elle propose désormais à Zinal du ski de randonnée et du freeride. Au menu, des randonnées accompagnées de trois jours en raquette avec «conseils de sécurité et astuces techniques» (225 fr.), mais aussi des semaines spéciales de descente dans la poudreuse (1845 fr.). «Le val d'Anniviers est l'un des

rare domaines à disposer d'un aussi large éventail pour le freeride», remarquait Rolf Schmid, CEO de Mammüt, lors de l'inauguration. L'été, les sportifs pourront user souliers de marche et crampons lors de semaines de randonnée ou d'escalade.

www.reka.ch

Les chèques Reka s'échangent dans 9000 lieux

● «Doit-on payer avec des chèques Reka?» C'est la question qui revient le plus souvent lorsqu'on évoque les hébergements de la Caisse suisse de voyage. Dans les faits, «seuls 30% des clients règlent avec la monnaie Reka», indique Damian Pfister, sous-directeur de l'entreprise. L'avantage? Le sésame, décliné sous forme de chèques Reka, Reka-Card ou Reka Rail, s'obtient à prix réduit auprès de certains employeurs et organisations de salariés, et via les cartes

clients de Coop ou de Manor, avec des rabais allant de 3% à 20%. Dans le pays, 4000 entreprises proposent cette prestation. Le guide Reka ainsi que l'application pour smartphone du même nom permettent de localiser les 9000 points d'encaissement de cette monnaie. A Lausanne par exemple, on peut s'en servir dans quelques restaurants, divers hôtels, agences de voyages, stations-service, mais aussi au Musée olympique, à l'Espace Arlaud, ou

pour emprunter les bateaux de la CGN. Près de 2 millions de personnes utilisent ce moyen de paiement, et la Reka enregistre 1,3 million de nuitées en Suisse et dans les pays voisins. Le prestataire de vacances est un organisme à but non lucratif, et le deuxième plus important parc de logements de vacances du pays, avec 2800 objets, dont 13 villages situés en Suisse et en Toscane. Les clients sont à 90% Suisses. Parmi ceux-ci, un tiers vient des cantons romands.